

# 焼却施設建設候補地選定 (1・2次選定)

道央廃棄物処理組合

目

的

法律的制約・物理的な諸条件等を考慮し、総合的な見地から焼却施設建設候補地を選定する。

選 定 の 流 れ

### 1次選定

文献資料調査結果に基づき、法律的・物理的に困難な地域を除外し、関係市町の収集運搬の効率性等が高い建設候補地域を抽出する。

### 2次選定

収集運搬条件、地形・地質条件、インフラ条件等の建設候補地条件に基づき、建設候補地を抽出する。

### 3次選定

2次選定で抽出した建設候補地について、総合評価を行い、順位付けを行う。  
(第1位の箇所～建設候補地)

# 焼却施設の概要

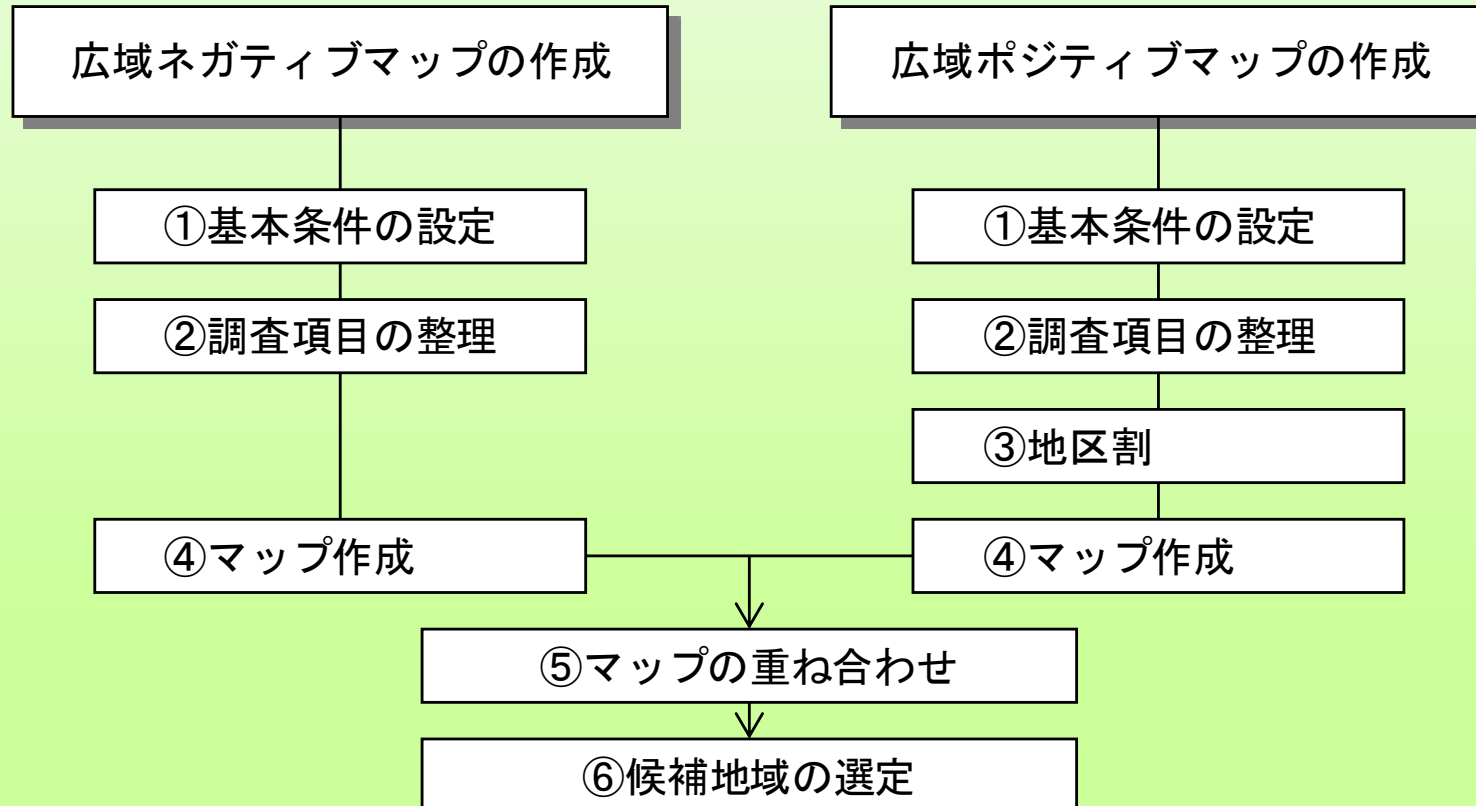
千歳市 焼却施設



施設規模	145t/日(72.5t/日×2炉)
焼却方式	ストーカ式焼却炉
焼却対象ごみ	家庭ごみ・事業系ごみの可燃ごみ 生ごみ(千歳市)、資源にならない紙類・プラスチック類、産業廃棄物(千歳市、北広島市)
敷地面積	約3ha

# 1 次 選 定

広域ネガティブマップ・広域ポジティブマップの作成・重ね合わせにより候補地域を抽出する。



## 広域ネガティブマップ 図-1

### 建設用地に適さない除外地域の設定

#### 自然環境を保全すべき地域

自然公園地域  
自然保全地域  
森林地域  
鳥獣保護区  
風致地区  
特別緑地保全地区  
学術自然保護地区  
特別天然記念物  
埋蔵文化財包蔵地  
北海道条例指定の環境緑地保護地区  
水資源保全地域  
市・町条例指定の保全地区等  
貴重な動植物

#### 土地利用計画を図るべき地域

市街化区域  
農用地区域  
都市公園  
ゴルフ場・スキー場  
宅地造成工事規制区域  
航空法に基づく制限表面

#### 国有施設等

自衛隊演習場・駐屯地  
種苗管理センター北海道中央農場  
道立中央農業試験場

#### 防災面で施設建設が望ましくない地域

水防地域  
砂防指定地  
地すべり危険区域  
急傾斜地崩落危険区域  
土石流危険溪流  
活断層  
遊水地

# 広域ポジティブマップ

運搬効率・バランスを考慮した地域の設定

第1位から第15位(第1位の総運搬コスト×1.5倍)までのメッシュを選定

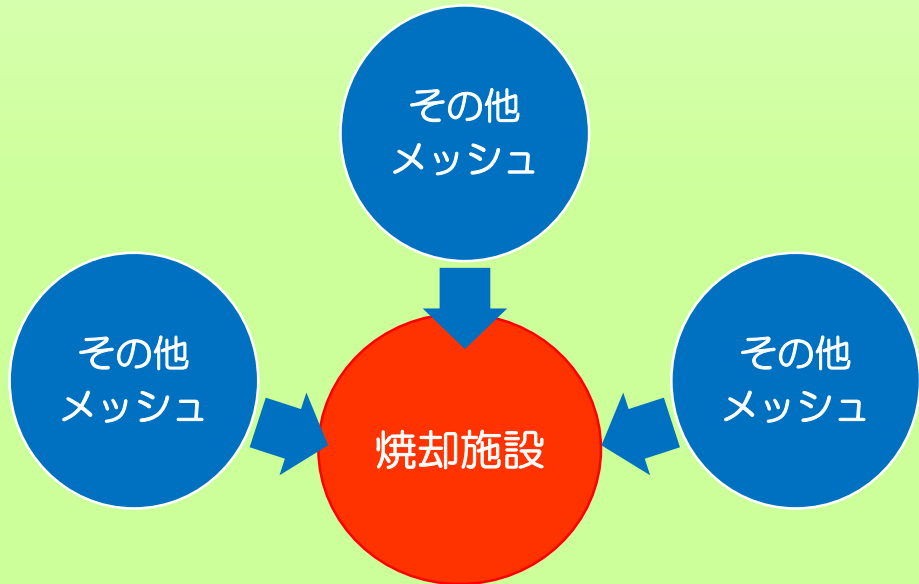
## 運搬の効率が良い地域 図-2

焼却施設の建設場所に想定したメッシュに、その他のメッシュから焼却対象ごみを搬入する場合の運搬コストの総計を算出する。

【算定式】

$$\sum (\text{運搬距離(km)} \times \text{年間の焼却対象ごみ量(t/年)} \times \text{運搬単価(円/t \cdot km)})$$

順位	メッシュ番号	総運搬コスト(千円/年)
1	42	149,500
2	54	164,678
3	43	169,470
4	26	171,794
5	34	171,826
6	35	182,250
7	18	188,149
8	41	194,172
9	27	202,953
10	53	206,720
11	55	207,565
12	65	213,918
13	19	217,758
14	28	219,295
15	12	220,487



【注】  
 総運搬コストは2市4町の収集運搬委託料とは異なるものであり、算定式では運搬単価を87メッシュ(2市4町)で同額に設定する。

## 運搬単価のバランスが良い地域 図-3

総運搬コストの良い地域として選定した15メッシュを対象とし、関係市町の運搬単価のバランスを重視し、運搬単価の最高額÷運搬単価の最低額の比率の第1位から第8位(第1位の比率×2倍)までのメッシュを選定する。

順位	メッシュ 番号	千歳市 (円/t)	北広島市 (円/t)	南幌町 (円/t)	由仁町 (円/t)	長沼町 (円/t)	栗山町 (円/t)	最高額 最低額
1	27	9,811	9,777	13,029	9,392	6,362	7,940	2.05
2	18	10,458	5,901	10,307	10,725	5,210	7,922	2.06
3	26	7,930	8,744	11,676	10,971	5,385	8,010	2.17
4	35	7,154	11,536	15,544	11,971	8,360	9,579	2.17
5	28	10,589	10,869	14,535	6,506	7,561	7,364	2.23
6	34	5,291	13,180	17,645	16,565	10,253	11,470	3.33
7	19	11,384	9,622	9,159	8,192	3,403	6,236	3.35
8	43	4,723	14,066	18,898	13,986	11,079	11,244	4.00
9	65	5,273	18,818	25,493	19,952	16,309	14,906	4.83
10	55	4,944	18,564	25,099	19,633	16,023	14,690	5.08
11	41	4,383	17,607	23,649	21,065	15,036	14,822	5.40
12	53	4,613	18,880	25,468	21,550	16,423	15,590	5.52
13	12	12,101	8,989	6,443	8,038	2,025	4,957	5.97
14	42	2,742	14,605	19,685	18,338	11,835	12,563	7.18
15	54	2,632	16,835	22,673	18,947	14,162	14,017	8.61

【注】  
関係市町の運搬単価

↓

総運搬コスト

↓

2市4町別の運搬コスト  
に区分

↓

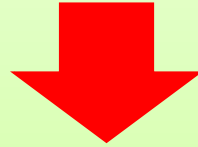
各市町別  
運搬コスト÷ごみ量

1次選定結果 図-4

広域ネガティブマップ  
図-1

+

広域ポジティブマップ  
図-3

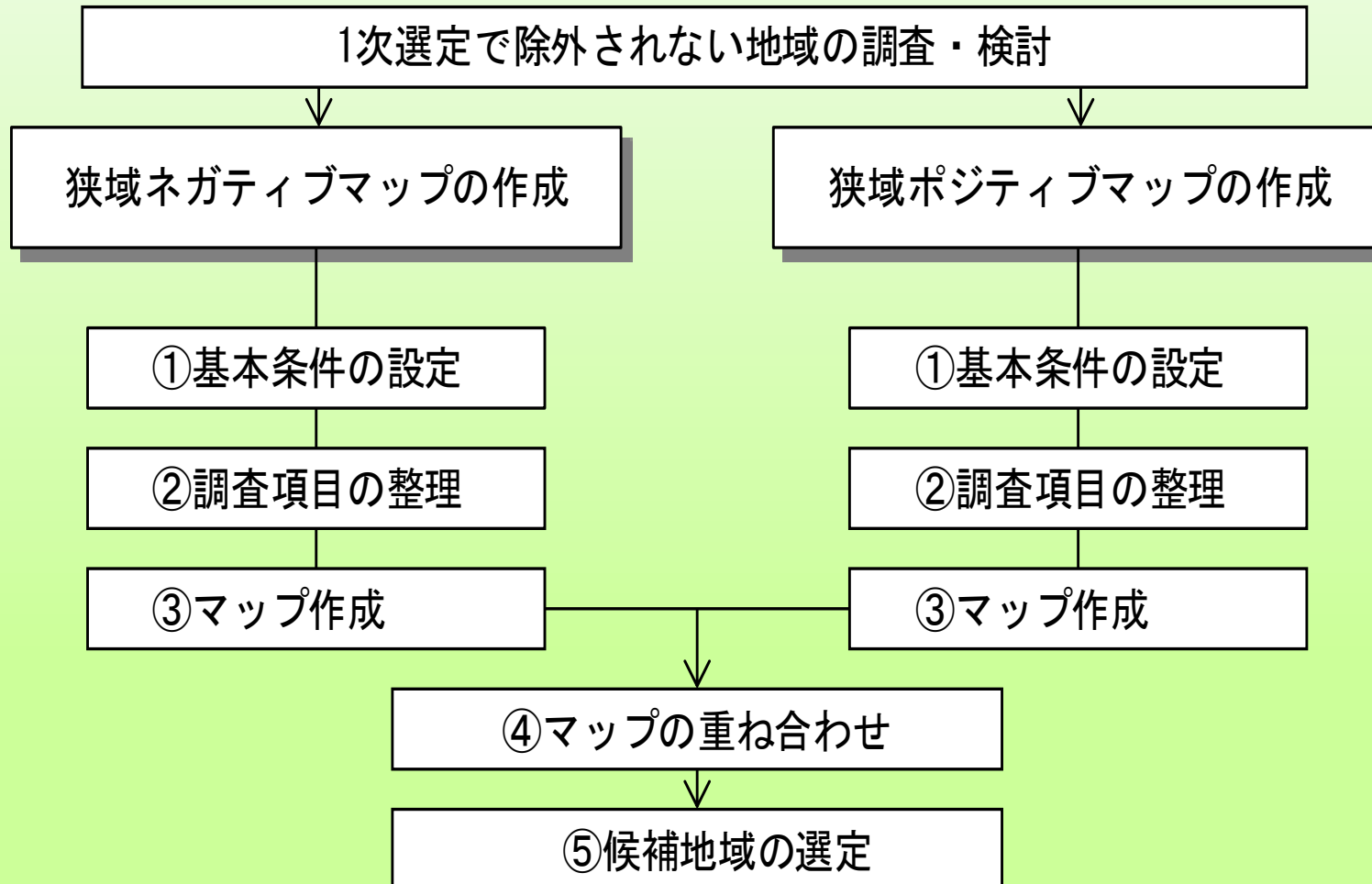


メッシュ18・19・26・27・28・34・35・43の8メッシュを選定したが、8メッシュ内の大部分を占めている農用地区域を候補地に含めることを検討し、候補地域を選定する。



## 2 次 選 定

狭域ネガティブマップ・狭域ポジティブマップの作成・重ね合わせにより候補地域を抽出する。



## 狭域ネガティブマップ 図-5

建設用地に適さない除外地域の設定

住宅地から300m以内の範囲

文化・教育・福祉・医療・保健施設から  
300m以内の範囲

関係市町以外の自治体から1km以内の範囲

活断層から2km以内の範囲

土地改良事業に関する地域  
(平成19年度以降)

## 狭域ポジティブマップ 図-6

建設用地に適する地域の設定

主要道路から1km以内の範囲

上下水道の整備状況のよい地域

狭域ネガティブマップ  
図-5

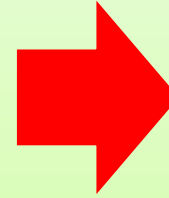
狭域ポジティブマップ  
図-6

2次選定結果  
図-8

焼却施設敷地面積3ha +  
将来の廃棄物処理施設の整備

【10ha以上のゾーン】

図-7



- ①農地の分断を出来るだけ避ける
- ②主要道路からのアクセスが良い
- ③道路に面している

34-1 49.6ha

35-1 12.4ha

35-2 26.0ha

35-3 29.6ha

34-1 千歳市根志越

35-1 長沼町24区

35-2 長沼町24区

35-3 千歳市中央